

PERSONAS Y COMUNICACIÓN

06

capítulo





Los trabajadores y trabajadoras de PacificBlu han mostrado una alta capacidad de adaptación a los cambios y un alto compromiso con la empresa.

Las personas que integran la compañía han tenido una capacidad de adaptación acorde a los cambios que ha tenido la compañía en los últimos años, tanto a nivel tecnológico, de productos, como de nuevas regulaciones en la industria.

Actualmente, cerca de 743 personas trabajan en la compañía, de las cuales el 52% son mujeres, muchas de ellas jefas de hogar. Esta alta participación de empleo femenino ha impulsado a PacificBlu a avanzar, desde el 2018, en temas de igualdad y equidad de género.

La campaña comunicacional “Somos parte de tu mesa” se realizó como una iniciativa que visibiliza - por medio de testimonios audiovisuales, el lado humano, personal y laboral de trabajadores y trabajadoras, y cómo PacificBlu ha sido parte de sus vidas.

La empresa cuenta con un equipo de Recursos Humanos que se ocupa activamente del cumplimiento de los valores de la empresa. Se destaca el respeto y compromiso con las personas que trabajan en PacificBlu, mediante políticas de protección, principalmente en el ámbito de la salud y seguridad.



Salud y seguridad

(403-1) (403-2) (403-5)

La jefatura de Recursos Humanos cuenta con un Departamento de Seguridad y Salud Ocupacional integrado por un equipo de prevencionistas: dos en plantas y uno en flota.

Son responsables de evaluar sistemáticamente los procesos para la prevención de accidentes o situaciones de riesgos. y , y de velar por el cumplimiento de todos los protocolos de seguridad, además del cumplimiento del Reglamento interno de Orden, Higiene y Seguridad, se trabaja con un Programa Anual que incluye tanto a los trabajadores (as) en planta y flota, como a los contratistas.

Este plan contempla entre otras actividades:

- Inducciones
- Manejo de extintores
- Mantención de equipos
- Procedimientos de trabajo seguro
- Protocolos e informes.

Las plantas de PacificBlu cuentan con matrices de riesgo que se actualizan cada vez que se incorpora un nuevo proceso, nuevas máquinas o se distinguen nuevos riesgos. Existe un Programa de Inspección Diaria que permite la observación directa interna y externa a través de inspecciones (hasta cuatro por día).

Para la actuación frente a la prevención y riesgos existe un procedimiento claro y de conocimiento de todos los trabajadores y trabajadoras para informar a las jefaturas y generar una alerta de seguridad si es preciso. Del mismo modo también existen normas para investigar los casos de incidentes o accidentes, que aseguren un trabajo seguro.



INDICADORES SEGURIDAD

(403-2) (403-9)

	2019	2020	2021
Nº accidentes con tiempo perdido	30	45	53
Nº de días perdidos por accidente con tiempo perdido	414	948	687
Tasa de accidentabilidad	3,47	5,05	5,94
Tasa de siniestralidad	47	106	78

GESTIÓN COVID-19

(403-3)

Desde el inicio de la pandemia, la empresa activó protocolos para implementar estrictas medidas de seguridad para que los trabajadores (as) de planta pudieran asistir presencialmente a las instalaciones y para facilitar también el trabajo administrativo desde los hogares.

Durante 2021 se mantuvo el trabajo híbrido, en ese contexto no se realizaron los exámenes preventivos de salud ocupacional y las pausas activas en las jornadas de trabajo se hicieron de manera intermitente.

Principales acciones sanitarias por Covid-19



Contratación de buses para traslado privado de trabajadores



Habilitación de espacios y cambios de horarios de ingreso para evitar aglomeraciones



Abastecimiento y entrega de materiales de higiene y seguridad para la protección presencial



Sanitización e higienización de los espacios de trabajo, comedores y buses de acercamiento

Empleo en PacificBlu

Desde 2019 la empresa ha implementado un plan de empleabilidad para la atracción y retención de personal. Este se ha debido mantener y reforzar dadas las situaciones de contexto social y sanitario, sumadas a la incertidumbre legislativa del sector.

Durante 2021 la producción para el mercado nacional aumentó y la empresa se vio aún más exigida en términos de dotación para sus plantas de Apanados y Hamburguesas. Debido a la pandemia nos enfrentamos a una contracción en la oferta laboral lo cual dificultó la contratación de personal para cubrir puestos vacantes en toda la compañía. Aún así se logró la continuidad operacional.

ACCIONES PLAN DE EMPLEABILIDAD

- Fortalecer la competitividad de la oferta laboral.
- Extender la oferta a comunas más alejadas como Chiguayante, Hualqui, Florida y Quillón.
- Coordinar con Municipios a través de la Oficina de Intermediación Laboral, OMIL.
- Difusión de oferta en prensa, radio y en folletería.
- Continuidad e intensificación de la participación en ferias laborales.

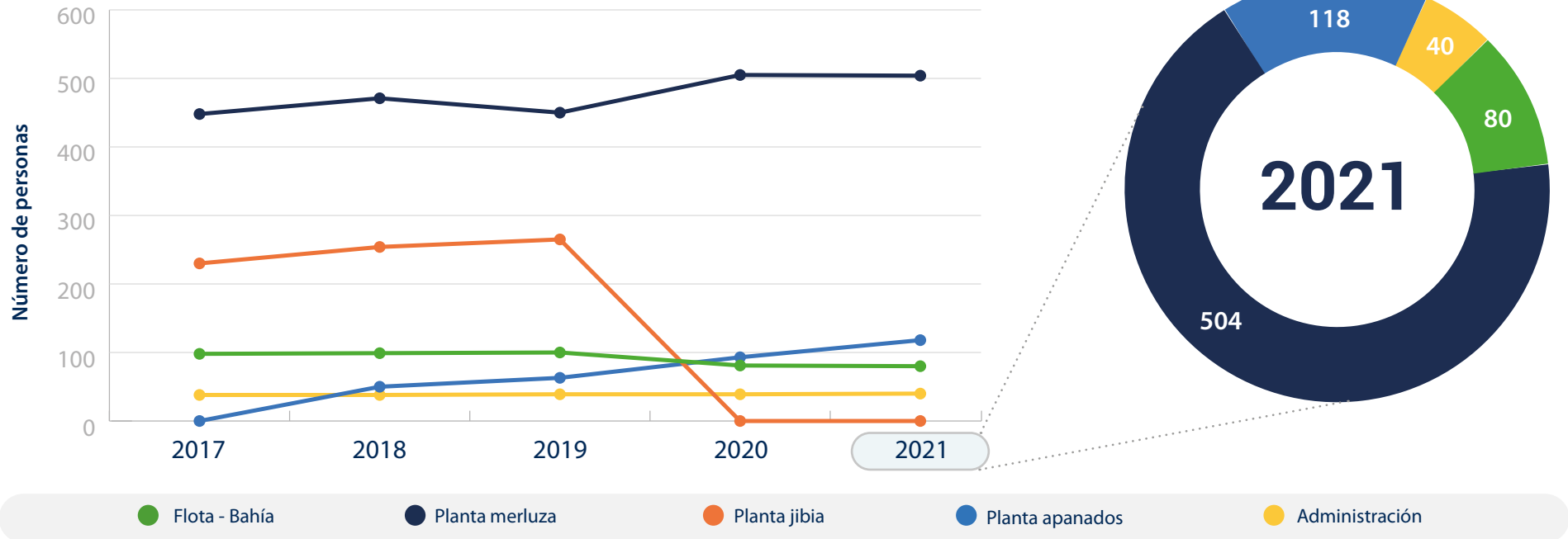
DOTACIÓN HISTÓRICA*

(102-8)

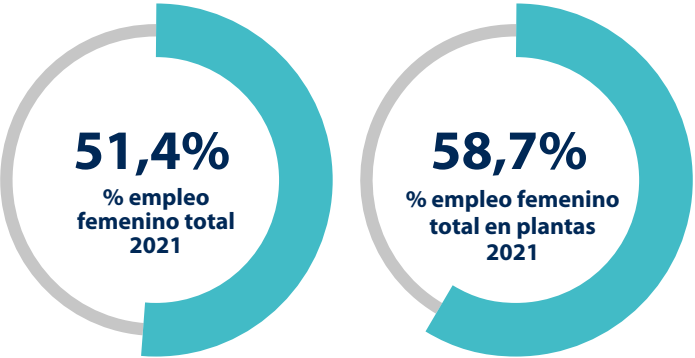
DOTACION	2017	2018	2019	2020	2021
Flota - Bahía	98	99	100	81	80
Planta merluza	448	471	450	505	504
Planta jibia	230	254	265	0	0
Planta apanados	-	50	63	93	118
Administración	38	38	39	39	40
TOTAL	814	912	917	718	742

*Dada la estacionalidad de la pesquería de Jibia, se consideraron meses de enero - agosto para el cálculo. Se considera dotación de personal a mes completo.

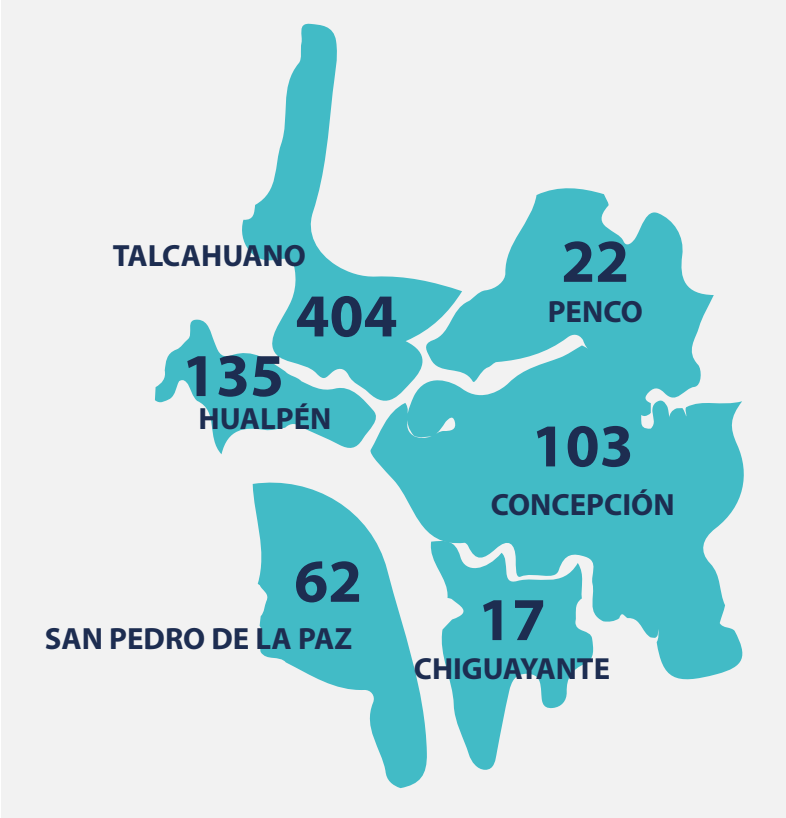
DOTACIÓN HISTÓRICA EN CANTIDAD DE PERSONAS POR AÑO Y UNIDAD



	2017	2018	2019	2020	2021
% empleo femenino total	50,9	51,7	54,1	52	51,4
% empleo femenino en plantas	59,7	59,6	63,4	60,05	58,7



COMUNAS DE RESIDENCIA DE LOS TRABAJADORES



RATIO DEL SALARIO BASE Y DE REMUNERACIONES DE HOMBRES FRENTE A MUJERES

(405-2)

Renta bruta operarios Planta de Merluza hombres v/s mujeres	103,9%
Renta bruta operarios Planta de Apanados hombres v/s mujeres	100%

El ratio de salarios mujeres/hombres es una relación entre los salarios brutos de mujeres y hombres, durante el mismo periodo de tiempo y considerando el mismo sector de actividad. Se considera sueldo promedio mujeres dividido por el sueldo promedio total.

BENEFICIOS PARA TRABAJADORES Y TRABAJADORAS

(401- 2)

CATEGORÍA	TIPO DE BENEFICIO
Bonos	<ul style="list-style-type: none">Bono por vacaciones
Aportes	<ul style="list-style-type: none">Aporte por nacimientoAporte defunción por cargaAporte defunción padres del trabajador o trabajadoraAportes Escolares (desde kínder a enseñanza técnico profesional o universitaria).
Aguinaldos	<ul style="list-style-type: none">Aguinaldo de San Pedro
Indemnizaciones	<ul style="list-style-type: none">Por años de serviciosPor jubilación, renuncia o defunción del trabajador o trabajadora
Celebraciones	<ul style="list-style-type: none">Día de la MadreDía del PadreDía de la MujerDía del TrabajadorDía mundial de la seguridad y salud de los trabajadores (as)Fiestas PatriasNavidad

CONVENIO DE NEGOCIACIÓN COLECTIVA VIGENTE

(102-41)

CONVENIOS
Sindicato de trabajadores (as) de la empresa Congelados Pacífico.
Sindicato interempresa de trabajadores (as) tripulantes de arrastre, descargadores, rederos y cuidadores de naves especiales de la Provincia de Concepción.
Sindicato interempresa de tripulantes y ramos afines de la industria pesquera.



Equidad de género

Desde 2018, y en consonancia con los cambios sociales y culturales, la compañía ha desarrollado una agenda de género, la que sigue los lineamientos ONU Mujeres.

INTEGRANTES DEL COMITÉ DE GÉNERO

Lilian Fernández Sandoval	Asistente de Comercio Exterior
Roxsana Henríquez Pincheira	Jefa de Contabilidad
Jorge Escudero Vargas	Gerente de Administración y Finanzas
Luisa Zapata Monsalves	Tesorera del Sindicato y Operaria de la Planta de Merluza
Carla Pettinelli Reyes	Gerenta de Sostenibilidad y Asuntos Públicos
Pedro Muñoz Rodríguez	Jefe de Recursos Humanos
Nelly Vila Gutiérrez	Gerenta de Plantas de Valor Agregado (Apanados y Hamburguesas)
Freddy Fernández Herrera	Jefe de Flota



HITOS DE LA AGENDA DE GÉNERO



Capacitación

(404-1) (404-2)

La capacitación y mejoramiento continuo del capital humano es una preocupación permanente de PacificBlu. Durante el año 2021 se realizaron 46 actividades de capacitación en diversas áreas de la empresa, en las cuales participaron más de 329 trabajadores y 10 trabajadores de empresas contratistas.



329

Participantes



1.623

Horas de capacitación



\$35.553.375

Presupuesto de capacitación

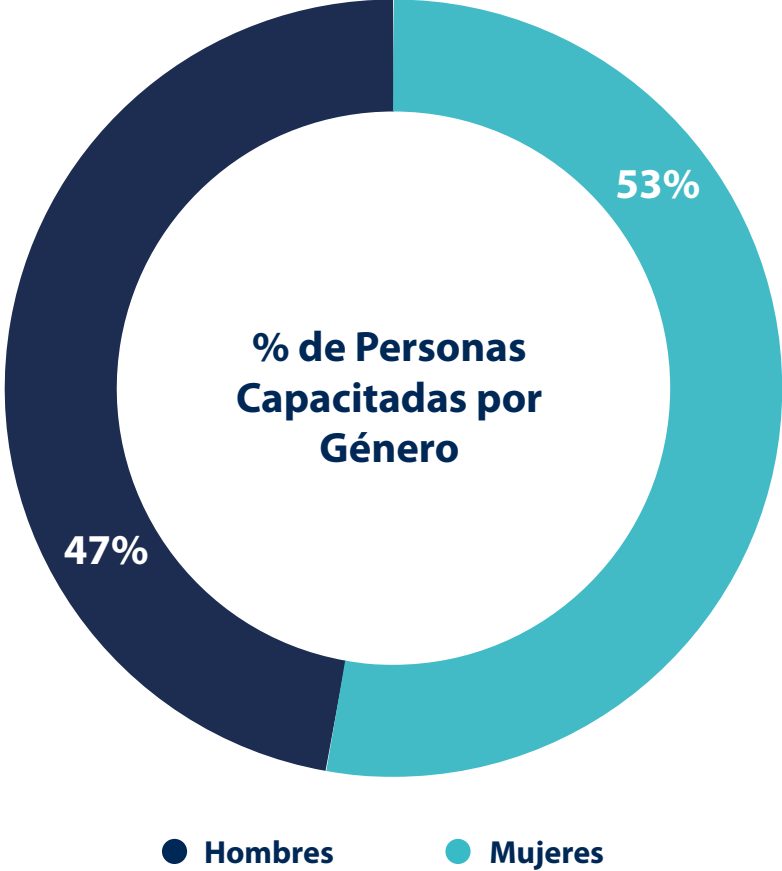
Principales ámbitos de capacitación:

- Gestión administrativa.
- Calidad e inocuidad alimentaria.
- Aplicación de normas de gestión de calidad.
- Formación en seguridad.
- Análisis de peligros y puntos críticos de control (HACCP) y de buenas prácticas de manufacturas (BPM).

PERSONAS CAPACITADAS POR GÉNERO

(404-3)

GÉNERO	CANTIDAD	%
Hombres	367	47%
Mujeres	411	53%
Total	778	100%



Proveedores artesanales

PacificBlu mantiene una permanente vinculación con proveedores de pesca artesanal de la región del Biobío para el abastecimiento de merluza fresca.

El sector pesquero industrial y artesanal tienen una relación histórica, si bien han vivido momentos difíciles, ambos mantienen espacios de encuentro y colaboración. La pesquería de la merluza común es un ejemplo de ello, PacificBlu junto a pescadores artesanales de las regiones del Biobío y Valparaíso, han protagonizado positivas experiencias con un trabajo asociativo y de beneficio común.

CALETA COCHOLGÜE

La empresa llegó a un acuerdo con caleta Cocholgüe, en la comuna de Tomé, de colaboración con los pescadores artesanales merluceros.

El acuerdo consiste en el compromiso de PacificBlu de mantener abierta la opción de comprar la merluza común capturada por los socios del Sindicato de Pescadores Artesanales de Cocholgüe a un precio fijo y estable durante todo el año. Esto permite a la flota de Cocholgüe dar a su operación mayor continuidad pudiendo sortear aquellos periodos en que el precio de playa de la merluza común es muy bajo debido a la abundancia de la pesca ilegal, generándose así una alternativa de venta segura para seguir operando. En los periodos que el precio de playa es más alto que el precio de acuerdo de PacificBlu, los pescadores artesanales mantienen su libertad para vender directamente a otros.

CALETA PORTALES

Por más de tres años se ha mantenido el acuerdo de compra por parte de PacificBlu, de los excedentes de cuotas no capturadas de merluza común del Sindicato de Pescadores Artesanales de caleta Portales en Valparaíso. Para los pescadores de Portales, esto permite generar ingresos para paliar el mes de veda de la merluza común, y para PacificBlu, esta cuota es necesaria para lograr operar el año completo.

Compromiso de buenas practicas con contratistas

PacificBlu, a través del Comité de Personas de ASIPES, participó en la elaboración del compromiso de promover e implementar buenas prácticas en la gestión de contratistas de la pesca industrial.

Entre otras acciones, se desarrolló un estándar de gestión que quedó plasmado en el “Manual de Buenas Prácticas en la Gestión de Contratistas de la Pesca Industrial”, el que está dirigido a las prácticas relacionadas con contratistas a largo plazo (“residentes”) de planta y flota que realizan trabajos asociados a tareas que tienen directa implicancia en las áreas de producción.

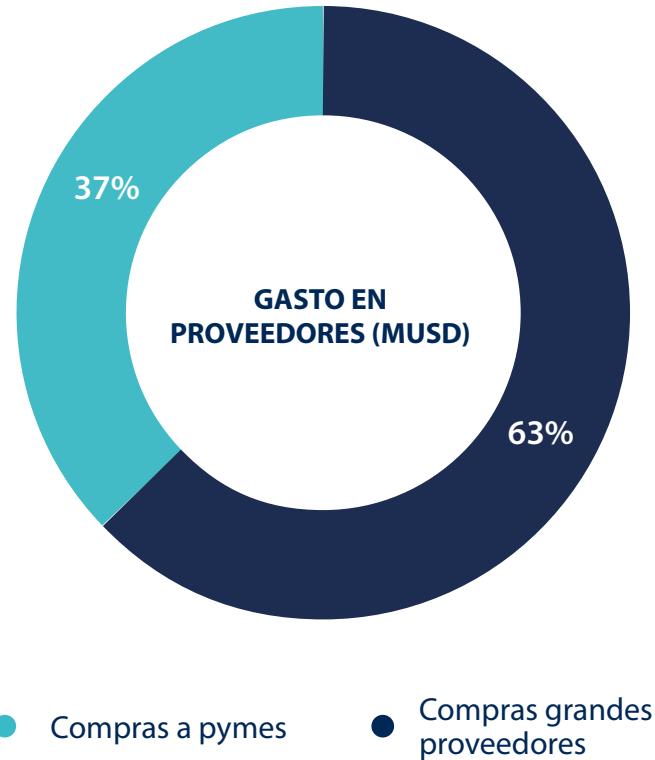
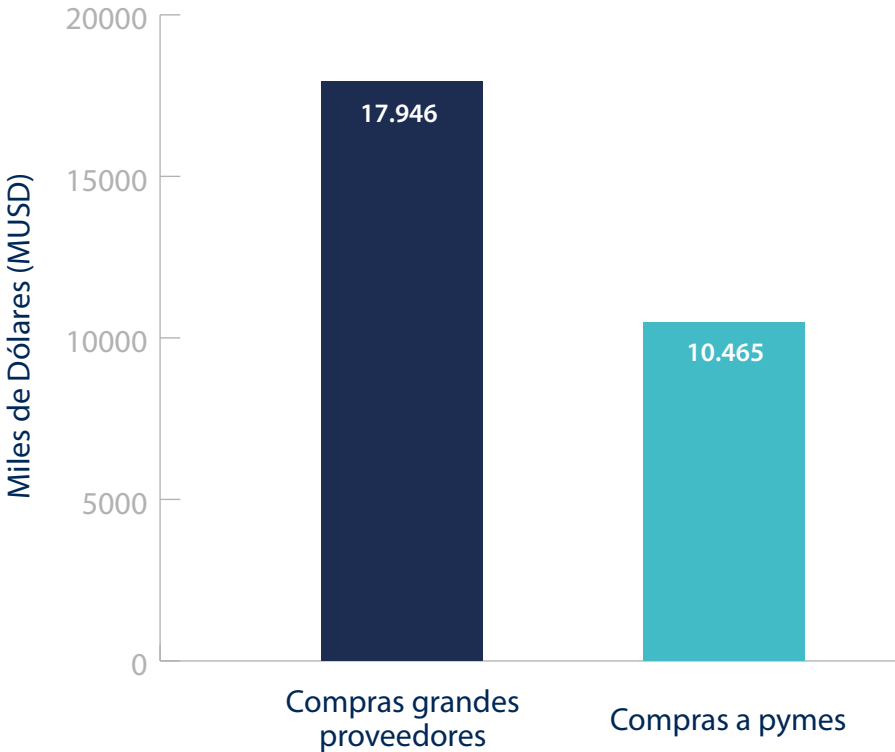
El Manual se encuentra disponible on line para información de los interesados.

1. Buenas prácticas identificadas en el Manual Marco relacional contractual
2. Comunicación y coordinación
3. Clima laboral
4. Gestión ambiental
5. Cumplimiento de leyes laborales
6. Seguridad y salud
7. Políticas de remuneraciones y contractuales
8. Espacio físico para el contratista residente
9. Desarrollo profesional
10. Resolución de conflictos

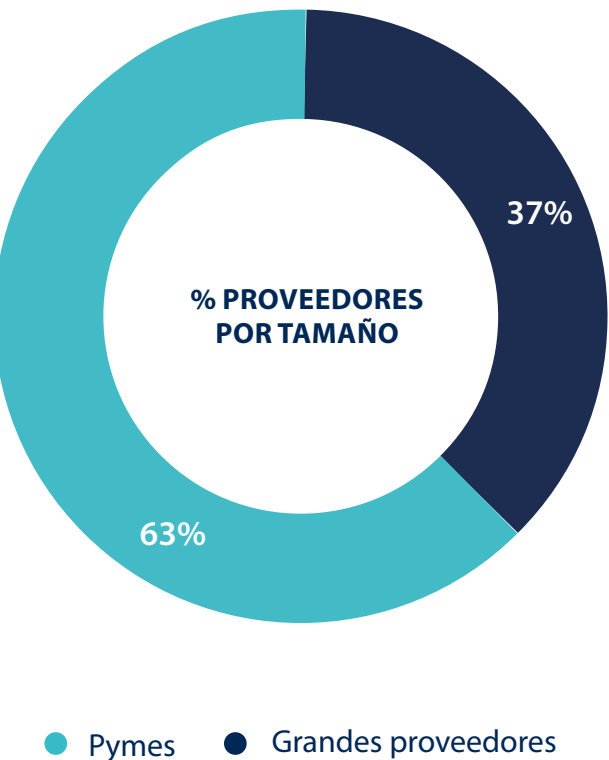
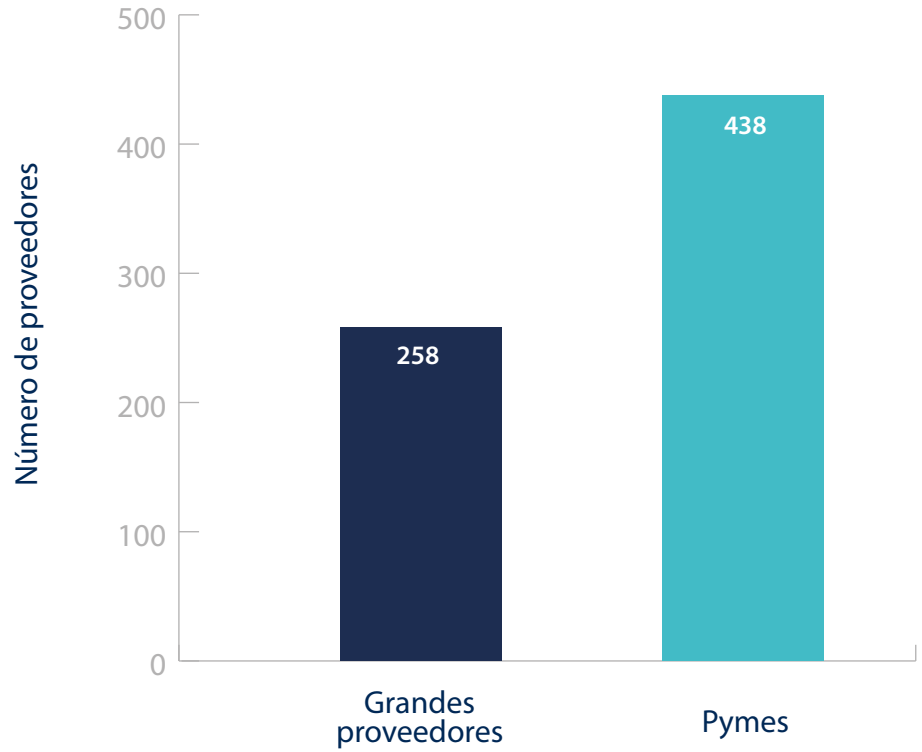


GASTO EN PROVEEDORES EN MILES DE DÓLARES (MUSD)

(204-1)



Nº DE PROVEEDORES POR TAMAÑO





Relación con la Comunidad

(413-1)

PacificBlu posee un plan de relacionamiento diseñado con comunidades aledañas a la empresa. El vínculo con la comunidad se caracteriza por ser horizontal, fluido y gestionado desde la gerencia de sostenibilidad y asuntos públicos.

Durante el periodo reportado la vinculación con la comunidad tuvo dos grandes líneas de trabajo: el Programa de Puertas Abiertas y el Programa PacificBlu Más Vecino.

PUERTAS ABIERTAS EN PACIFICBLU

El Programa Puertas Abiertas tiene por objetivo que los distintos grupos de interés de la compañía puedan conocer en terreno detalles de su operación productiva.

Durante el año 2021 - ante el complejo escenario que significó la iniciativa que limitaba la captura de la merluza común para la industria - PacificBlu

recibió visitas de autoridades locales y nacionales interesadas en la discusión y también de dirigentes sindicales de otras industrias que brindaron su apoyo en momentos que la empresa corría serio riesgo de continuidad.

Respecto a las visitas de la comunidad, fueron muy bajas en el 2021 dada la crisis sanitaria, pero la compañía mantiene el compromiso e interés por retomarlas cuando las condiciones lo permitan.

Programa PacificBlu Más Vecino

PacificBlu pone los énfasis del relacionamiento con personas de sectores cercanos a su zona de operación en la comuna de Talcahuano.

Con el tiempo estas actividades han dado cuerpo al Programa PacificBlu Más Vecino, que se ha estructurado en función de dos grandes ejes:

- Mejorar la calidad de vida de las personas
- Promover el consumo de alimentos del mar y la vida saludable

Forman parte del programa PacificBlu Más Vecinos las personas pertenecientes a los barrios Libertad Norte, Libertad Sur, Gaete, Sol Naciente, Nuevo Amanecer, San Vicente Norte, San Vicente Sur y Partal.



APADRINAMIENTO DE ORGANIZACIONES SOCIALES LOCALES

PacificBlu apadrina desde 2018 al hogar “Madre Teresa de Calcuta”, de la Fundación Las Rosas, ubicado en el barrio de Las Salinas de Talcahuano para adultos mayores en situación de abandono y vulnerabilidad.

El aporte es mensual y consiste en raciones de merluza común y productos del mar, que se integran al menos dos veces por semana a la dieta de los residentes. Además, trabajadores y trabajadoras de distintas áreas de la empresa participan de otras iniciativas en el hogar durante el año.

La empresa también apadrinó a la residencia “Santa Victoria” ubicada en el cerro David Fuentes en Talcahuano, institución que pertenece a la Protectora de la Infancia. Las niñas y adolescentes reciben la donación mensual de raciones de pescados para su dieta, y un grupo de voluntariado de la empresa también participa en las actividades que desarrolla la residencia.



TARJETA MÁS VECINO

Programa de descuentos especiales en la Sala de Ventas Alcopa para residentes de las cercanías de las plantas de PacificBlu.

El descuento del 10% sobre los precios mayoristas que existe en la Sala de Ventas, se ha ampliado a nuevos barrios y juntas de vecinos y en 2021 benefició a más de 3 mil personas.

El programa busca acercar el consumo de pescado y alimentos del mar a la comunidad e incentivar la participación en actividades y talleres que la compañía desarrolla durante todo el año.

Juntas de vecinos del programa:

- Juntas de Vecinos Libertad- Gaete, que incluye las poblaciones Libertad Sur, Libertad Norte, Gaete, Nuevo Amanecer y Sol Naciente.
- Junta de Vecinos San Vicente-Partal, que incluye a los sectores de San Vicente Norte, San Vicente Sur y Partal.

7 TONELADAS DE ALIMENTOS EN DONACIONES

La compañía adhirió acciones sociales de comunidades para reducir el impacto de la crisis sanitaria y social que ofrecieron almuerzos en ollas comunes y comedores solidarios.

El aporte superó los 7 mil kilos de merluza común y productos apanados en 2021. Algunas de las organizaciones que recibieron pescado y productos apanados fueron Juntas de Vecinos de Talcahuano y Hualpén e instituciones, como comunidades religiosas y bomberos.

A nivel nacional, PacificBlu también apoyó a familias y organizaciones a través de la Red de Alimentos.

FOMENTO DE ACTIVIDADES DE DESARROLLO Y BIENESTAR

A través de convenios con otros actores sociales la empresa mantiene continuidad en la promoción de la calidad de vida de la comunidad.

Convenio Colaborativo con Inacap

Todos los años PacificBlu promueve actividades nutricionales, trabajo social, alfabetización digital, talleres de cocina, entre otros, con la Comunidad de Libertad -Gaete y San Vicente -Partal. Las actividades son realizadas junto al Instituto de Educación Superior, Inacap.

Convenio colaborativo con Liceo C-25 Técnico Talcahuano

PacificBlu aporta semestralmente productos del mar para las clases de gastronomía del Liceo C-25 de la comuna puerto. Adicionalmente, se desarrollan talleres de cocina para los vecinos y vecinas de Talcahuano en el liceo y con profesores del mismo establecimiento.

NAVIDAD EN RESIDENCIA SANTA VICTORIA

Un grupo de funcionarios de PacificBlu visitaron la residencia de niñas “Santa Victoria” de Talcahuano donde compartieron un desayuno y hubo entrega de regalos.

PacificBlu otorga un aporte semanal de pescado para proporcionar un aporte en alimentación saludable para las niñas.

PACIFICBLU Y PROPESCA DO ENTREGARON 1.470 RACIONES DE MERLUZA A VECINOS DE TALCAHUANO

Con la participación y voz experta del chef Ignacio Román se entregaron 1.470 raciones de merluza común gratinada a vecinos de la población Nuevo Amanecer y otros sectores de Talcahuano. La donación, preparada en las instalaciones del Liceo Técnico C-25, fue organizada por ProPescado y apoyada por PacificBlu, se enmarcó en la programación de una serie de almuerzos solidarios que se realizaron en 2021.



PROGRAMA DE COLABORACIÓN CON PESCADORAS ARTESANALES

Más de 100 mujeres pescadoras artesanales de caletas del Maule y Ñuble, participaron en un programa de capacitación en las instalaciones productivas de PacificBlu. La actividad fue un espacio de colaboración y traspaso de conocimiento entre ambos sectores en protocolos sanitarios de la pesca industrial, esenciales en la manipulación de productos de consumo humano.

Las mujeres pescadoras tuvieron la oportunidad también de conocer el modelo productivo de PacificBlu, en particular, de la línea de productos apanados marca El Golfo.



OTRAS INICIATIVAS

- Donación de una cámara térmica para la 1ª Compañía de Bomberos de Talcahuano.
- Desarrollo de una Plan de Intervención Social, en conjunto con el Inacap Sede Concepción-Talcahuano, en las unidades vecinales Gaete, Libertad Sur, Libertad Norte, Sol Naciente, San Vicente Sur, Sana Vicente Norte y Partal.
- Realización de un operativo de salud, en conjunto con el Inacap Sede Concepción-Talcahuano, para los vecinos de Libertad.
- Donación de contenedores de reciclaje al Municipio de Talcahuano.

PARTICIPACIÓN EN EL PROGRAMA MUNICIPAL “UN NIÑO, NUESTRO COMPROMISO”

Acompañamiento psicosocial de niños, jóvenes y sus familias a través de acciones recreativas, formativas, culturales, sociales y de prevención. El objetivo principal es que los participantes permanezcan en el sistema educativo. PacificBlu apadrina a Belén Orellana y Karen Beltrán, niñas que viven en las poblaciones aledañas donde opera PacificBlu.



Mesa Empresas Libertad - Gaete Talcahuano de Programa Más Vecino

La compañía participa en la Mesa Empresa de Talcahuano coordinada por Irade e integrada además por CAP Acero, Inchalam, Blumar, Cementos Biobío, Landes, Frío Pacífico, Asipes.

El propósito es reunirse periódicamente para distinguir y fomentar buenas prácticas, y colaboración entre las comunidades y el mundo privado.

ACCIONES DE LA MESA EMPRESAS

Potenciar el emprendimiento

El Programa de Apoyo a Emprendimientos de la Población Libertad Gaete para el diagnóstico, capacitación y postulación a fondos concursables en emprendimientos informales logró impactar a 15 emprendedoras de Talcahuano, de las cuales seis se adjudicaron además fondos concursables para escalar sus proyectos.

Apoyo a menores del sector

Para favorecer la educación escolar en pandemia, se entregaron 30 tablets a estudiantes entre pre kinder y 6° básico de la Escuela Libertad de Talcahuano.

También hubo momentos de entretención con los menores como la entrega de más de 1.000 bolsas de dulces a niños y niñas en Navidad.

El valor de los dirigentes sociales

Para reconocer la labor con los dirigentes sociales del sector Libertad Gaete se celebró el Día del Dirigente Social y Comunitario.

Festival de la Voz

La Mesa Empresas apoyó nuevamente la quinta versión del Festival de la Voz de Talcahuano en el Centro Laboral Polivalente Alonkura del sector Higueras. Este tipo de actividades culturales y artísticas constituyen un factor protector frente al consumo de alcohol y otras drogas.

ACCIONES CON LOS PESCADORES INDUSTRIALES DEL BIOBÍO

Banco de Alimentos del mar

Desde 2020 las empresas Blumar, Camanchaca, FoodCorp, Landes, Orizon y PacificBlu entregan alimentos del mar para adultos mayores vulnerables de las regiones del Biobío, Ñuble, Maule y Araucanía que viven en residencias dependientes del Estado o de instituciones sin fines de lucro.

La iniciativa comenzó en el contexto de la pandemia con las empresas agrupadas como Industriales Pesqueros del Biobío.

El compromiso de entregar raciones semanales de jurel en conserva y filetes de merluza común congelada se mantiene en 2022.

El Banco de Alimentos del Mar contempla toda la logística y coordinación necesaria para proveer de los productos a la puerta de cada establecimiento.

Más de 3 mil adultos mayores fueron beneficiados.

Se entregaron 596.520 raciones de alimentos entre abril de 2020 y enero de 2022.

50 localidades fueron beneficiadas en Maule, Ñuble, Biobío y Araucanía.

ESTABLECIMIENTOS DE LARGA ESTADÍA PARA ADULTOS MAYORES(ELAM) BENEFICIADOS

REGIÓN	CANTIDAD
Biobío	21
Ñuble	8
Maule	27
Araucanía	16
Total	72



72

Establecimientos de Larga Estadía para Adultos Mayores (ELAM) beneficiados

21

Biobío

8

Ñuble

27

Maule

16

Araucanía

Participación en diálogo social

(102-13)

PacificBlu participa en distintas entidades sociales, gremiales y empresariales con la finalidad de incorporar su propósito y visión en instancias productivas de la región y el país. El desafío es sumar ideas y, además plegarse a los criterios y buenas prácticas para mejorar su gestión.

Sociedad Nacional de Pesca, SONAPESCA

Organización gremial destinada a impulsar el desarrollo de la pesca industrial responsable y sostenible, desempeñando un rol preponderante debido a la importancia del sector en el crecimiento económico, social y cultural de cada una de las regiones pesqueras.

Asociación de Industriales Pesqueros, ASIPEs

Organismo gremial sin fines de lucro que tiene como objetivo fundamental promover el desarrollo del sector pesquero industrial velando por la sostenibilidad del sector.

Instituto Regional de Administración de Empresas, IRADE

Participación en el Directorio de la corporación cuyo fin es promover el capital social y las buenas prácticas empresariales. Participación en el círculo de sostenibilidad y de personas que busca compartir experiencias y desafíos en torno a las nuevas exigencias normativas y sociales que rigen para las empresas.

Comité de Desarrollo Productivo Regional, Región del Biobío (CIDERE)

El Comité de Desarrollo Productivo de Biobío, que busca promover el desarrollo económico y productivo regional, y el fomento de la MIPYME.

Mesa del Servicio Nacional de la Mujer y la Equidad de Género

La Mesa Público Privada de Equidad de Género de la Región del Biobío, integrada por 35 empresas, busca conversar sobre el acortamiento de la brecha laboral entre hombres y mujeres, derivado del Programa Buenas Prácticas Laborales del Servicio Nacional de la Mujer y la Equidad de Género.

Mesa de Empresas de Talcahuano

La Mesa Empresa de Talcahuano es coordinada por Irade y compuesta por CAP Acero, Inchalam, Blumar, Cementos Biobío, Landes, Frío Pacífico, Asipes y PacificBlu. El propósito de esta mesa es reunirse periódicamente para distinguir y fomentar buenas prácticas y colaboración entre las comunidades y el mundo privado.

Mesas tripartitas Libertad-Gaete y San Vicente - Partal

Estas iniciativas buscan generar acciones en favor de las temáticas ambientales más sensibles para los habitantes a través de una coordinación entre organizaciones sociales, empresas y la administración pública local. También está integrada por la Ilustre Municipalidad de Talcahuano, las juntas de vecinos de los sectores Libertad y Gaete, San Vicente Norte, San Vicente Sur, Partal; además de las empresas: Huachipato, Cementos Bío, Inchalam, Jabones Maritano y Blumar.

Comité de Manejo de merluza común y Comité de Manejo de merluza de cola

PacificBlu participa en ambos comités a través del Gerente General, capitanes de barco y dirigentes sindicales. Estos comités son órganos asesores de la Subsecretaría de Pesca y Acuicultura, cuyo principal objetivo es trabajar colaborativamente entre los distintos usuarios para generar planes de manejo que permitan la recuperación de las pesquerías y su ordenamiento.

Consejo Zonal de Pesca

PacificBlu, a través de su gerente general, participa del Consejo Zonal de Pesca, región XVI de Ñuble y VIII del Biobío - perteneciente a la Subsecretaría de Pesca y Acuicultura - cuyo objetivo es contribuir a descentralizar las medidas administrativas que adopte la autoridad y hacer efectiva la participación de los agentes del sector pesquero en el nivel zonal, en temas relacionados con la actividad de la pesca y acuicultura.

Protectora de la Infancia

Institución que protege y motiva el desarrollo pleno de la infancia en Chile y otorga las herramientas necesarias que permitan entregar un mejor futuro a los niños más necesitados del país.

Juntos por la Infancia

Forma parte de la Comunidad de Organizaciones Solidarias (COS), organización sin fines de lucro que reúne a más de 220 fundaciones y corporaciones, y que busca realizar un trabajo de calidad que tenga impacto concreto en la vida de los niños y niñas que están viviendo en residencias colaboradoras de Mejor Niñez (ex SENAME).



Comunicación con grupos de interés

(102-21)

PacificBlu mantiene una comunicación activa con todos sus grupos de interés por medio de una política de puertas abiertas y de transparencia de sus operaciones productivas, y la entrega de información a través de los medios de comunicación y redes sociales corporativas.

Las circunstancias complejas de incertidumbre legislativa y crisis sanitaria han exigido a PacificBlu una estrategia comunicacional sólida y amplia para responder a cada uno de sus públicos de interés.

La Gerencia de Sostenibilidad y Asuntos Públicos, encargada de las comunicaciones institucionales y relacionamiento, ha promovido el flujo de información abierta y transparente con todos sus grupos de interés, en particular con los trabajadores y trabajadoras de la compañía y autoridades políticas, durante los procesos de discusión legislativa como lo fue la ley de la jibia y luego con el proyecto de prohibición de la pesca de arrastre de la merluza común.

En 2020 y 2021 el trabajo en terreno, el diálogo y la participación en la discusión pública fueron claves para dar a conocer las dificultades que significaban para la continuidad de la empresa y para sus trabajadores y trabajadoras las distintas mociones legislativas que se impulsaron desde el Congreso. Para ello fue necesaria una agenda extensa y transparente de reuniones con dirigentes, autoridades locales y nacionales, y la participación de la empresa en la discusión legislativa mediante el proceso de audiencias públicas establecidos en la tramitación legislativa tanto de la Cámara como en el Senado.

PacificBlu, además, pese a la extensión de la pandemia, logró mantener y afianzar sus comunicaciones y programas de relacionamiento con la comunidad a través de distintas iniciativas que se desarrollaron en el contexto de crisis y restricciones sanitaria.

Debido a las restricciones de distanciamiento físico por la pandemia, se implementó un nuevo canal de comunicaciones digital con trabajadores y trabajadoras para la entrega de informativos periódicos respecto de los principales temas de interés como la gestión de la pandemia y la agenda legislativa.



Visita a las instalaciones de PacificBlu de la diputada por el Distrito 21 Karen Medina en el marco del programa Puertas Abiertas.

GRUPO DE INTERÉS		CANALES DE COMUNICACIÓN
PRIMARIOS	Directorio	Reuniones de directorio Página web Redes Sociales Contacto directo Canal de denuncias
	Trabajadores	Reuniones con sindicatos Comité paritario de higiene y seguridad Reuniones de equipo Canales de denuncia WhatsApp Newsletter digital Ficheros Web Redes Sociales Contacto de RRHH Contacto directo
	Vecinos	Mesas tripartitas Reuniones bilaterales Visitas a planta Whatsapp Página web Redes Sociales Contacto directo Canales de denuncia Actividades
	Autoridades de Gobierno	Web Redes Sociales Reuniones a través de Ley Lobby

GRUPO DE INTERÉS		CANALES DE COMUNICACIÓN
PRIMARIOS	Autoridades locales	Web Redes Sociales Reuniones a través de Ley del Lobby
	Parlamentarios	Web Redes Sociales Reuniones a través de Ley del lobby
	Clientes	Reuniones RRSS Ferias internacionales Canal de denuncias Correo electrónico
SECUNDARIOS	Medios de comunicación	Contacto directo encargado comunicaciones Web Redes Sociales Canal de denuncias
	Organizaciones sociales, educativas y empresariales	Web Redes Sociales Reuniones Actividades Canal de denuncias
	Gremios empresariales	Web Redes Sociales Reuniones Canal de denuncias