



# Datos de la empresa

(102-1) (102-3) (102-4)

## PACIFICBLU

RUT: 76.299.375-9

Giro: Pesca industrial, elaboración, transformación, comercialización y exportación de productos del mar y productos alimenticios.

Casa Matriz: Gran Bretaña 955, Talcahuano, Región del Biobío, Chile  
Filial Comercial: El Golfo Comercial SpA  
Av. Las Condes 7.700 of. 702A Las Condes, Santiago, Chile

Casa Matriz: +56 41 2508400  
Filial Comercial: +56 2 2320601

contacto@pacificblu.cl

www.pacificblu.cl

@pacificblu.masvecino

@pacificblu.cl

## CONTACTO

(102-53)

Para mayor información sobre este Reporte de Sostenibilidad dirigirse a:

**Carla Pettinelli Reyes**  
Gerenta de Sostenibilidad y Asuntos Públicos

carla.pettinelli@pacificblu.cl





*2021 fue un año difícil,  
pero con avances en  
sostenibilidad.*

**Rodrigo Sarquis Said**  
**Presidente del Directorio**

# Carta del Presidente del Directorio

(102-14)

Estimadas y estimados lectores:

Estamos muy contentos y orgullosos de presentar nuestro Primer Reporte de Sostenibilidad 2021 donde damos un importante paso adelante en transparentar nuestra gestión como compañía y los impactos que generamos a nivel económico, social y ambiental a cada uno de nuestros grupos de interés.

Desde sus inicios, nos propusimos que PacificBlu se desarrollara como una empresa de alimentos del mar sustentable y sostenible. Este reporte nos da la oportunidad de mostrar el avance que hemos tenido en los últimos años en esta línea y también nos permite asumir compromisos respecto de los desafíos que tenemos aún pendientes por resolver o avanzar en su mejor gestión.

El 2021 fue un año complejo para todos por la situación provocada por la pandemia del Covid-19, pero para PacificBlu fue especialmente difícil. El año pasado, la compañía se vio expuesta a altos niveles

de incertidumbre producto de distintas mociones parlamentarias que buscaban prohibir nuestra operación de pesca de merluza común sin ningún tipo de justificación técnica ni base científica.

El año pasado los resultados económicos de la empresa estuvieron por debajo de lo esperado, no obstante, queremos destacar como positivo los buenos resultados de las medidas sanitarias implementadas para el control de la pandemia al interior de la empresa, lo que nos permitió darle continuidad operacional a la compañía y mantener los empleos. En este difícil escenario, consideramos muy valorable haber podido trabajar en la ampliación y profundización de nuestra agenda de sostenibilidad y haber logrado elaborar este primer reporte.

Ejemplos de lo anterior son los avances que tuvimos en nuestra agenda de equidad de género, el trabajo con nuestras comunidades y el inicio de la



*Desde sus inicios, nos  
propusimos que PacificBlu  
se desarrollara como una  
empresa de alimentos del mar  
sustentable y sostenible. Este  
reporte nos da la oportunidad de  
mostrar el avance que hemos  
tenido en los últimos años en  
esta línea.*



elaboración de una estrategia ambiental orientada a contribuir, desde nuestro ámbito de acción, a enfrentar la crisis global provocada por el cambio climático.

Otro elemento para destacar es que, durante el 2021, avanzamos en uno de los objetivos estratégicos más importante que nos propusimos desde un inicio, esto es ser la empresa líder de alimentos del mar orientado al consumo nacional y con productos de valor agregado. En este ámbito, el año pasado consolidamos el proyecto de vender en forma directa merluza fresca en Ferias Libres, ampliamos nuestro porcentaje de participación en supermercados con nuestra marca El Golfo e inauguramos una segunda planta de productos de valor agregado.

Como empresa creemos firmemente que el desarrollo, estabilidad y gobernanza del sector pesquero no es posible sin el trabajo colaborativo entre el sector artesanal e industrial. En este plano, como PacificBlu logramos importantes avances durante el 2021 que esperamos consolidar durante el 2022.

**Rodrigo Sarquis Said**  
**Presidente del Directorio**

Esperamos que las discusiones legislativas y constitucionales que se están llevando a cabo traigan mayor estabilidad al sector y que nos permitan seguir desarrollándonos como una empresa sostenible, y que entregue alimentación saludable para los chilenos y chilenas.

Para finalizar, en nombre del directorio de PacificBlu, quiero agradecer a cada uno de los trabajadores y trabajadoras que son parte de la empresa por el compromiso que siempre han tenido y que valoramos especialmente en estos tiempos difíciles.







*Nuestro compromiso con la sostenibilidad va más allá de un año con bajos resultados económicos.*

**Marcel Moenne Muñoz**  
Gerente General



## Carta del Gerente General

Estimadas y estimados lectores:

Mis más sinceras felicitaciones a todos quienes participaron en la elaboración de este informe y que da cuenta de manera transparente de los impactos que generamos a nivel económico, social y ambiental en nuestros grupos de interés. En medio de una crisis sanitaria global y en un año particularmente difícil para PacificBlu, sacamos adelante la tarea de realizar nuestro Primer Reporte de Sostenibilidad 2021, algo que nos hace sentir orgullosos y que demuestra nuestro compromiso con la sostenibilidad.

El 2021 fue un mal año en términos económicos para la empresa, logrando una utilidad consolidada de tan sólo el 2,1% de las ventas, la que terminó estando muy por debajo de los niveles esperados.

Estos magros resultados se explican por la pérdida en la operación pesquera la que fue contrarrestada por los buenos resultados conseguidos en la Planta de Apanados y Hamburguesas y de la filial El Golfo Comercial.

Las pérdidas en el negocio pesquero se explican por la imposibilidad de seguir capturando el recurso jibia, sumado al elevado impuesto específico con el que está grabado la merluza común más allá de sus reales rentabilidades y, finalmente, porque tuvimos que destinar importantes recursos a implementar medidas preventivas para enfrentar la pandemia por Covid-19.

Creemos importante destacar el desempeño económico de la Planta de Apanados y Hamburguesas y de la filial el Golfo Comercial como algo positivo. Estas líneas de negocios tuvieron buenos resultados, superando las expectativas y logrando utilidades históricas que nos permitieron mitigar las pérdidas del negocio pesquero.

En línea con lo anterior, el 2021 se consolidó la operación de nuestra segunda planta de productos de valor agregado destinada a la elaboración de hamburguesas de merluza y otras proteínas. Esta nueva planta se construyó en los tiempos más



*Estos magros resultados se explican por la pérdida en la operación pesquera la que fue contrarrestada por los buenos resultados conseguidos en la Planta de Apanados y Hamburguesas, y de la filial El Golfo Comercial.*

difíciles de la pandemia y requirió una inversión de 1,3 millones de dólares.

También queremos destacar como un elemento positivo del año, el avance en la consolidación de



nuestra estrategia de orientar la comercialización de la merluza común hacia el mercado nacional tanto en la venta de merluza fresca como en la elaboración y comercialización de productos de valor agregado. De esta forma, logramos que el 76% del total de nuestras capturas se comercializaran en nuestro país lo que nos posiciona como la empresa líder de productos del mar en el mercado nacional.

PacificBlu nunca detuvo sus operaciones lo que nos permitió ser un aporte a la seguridad alimentaria nacional en medio de los momentos más difíciles de la pandemia. Este logro no habría sido posible sin el compromiso de nuestros trabajadores y trabajadoras. En ese sentido, destacamos que las medidas sanitarias implementadas nos permitieron prevenir contagios por Covid-19, mantener bajo control la generación de brotes internos y asegurar la continuidad operacional de la compañía en beneficio de nuestros trabajadores y trabajadoras, consumidores y de la empresa.

Otro elemento que queremos destacar es el progresivo avance que ha tenido la selectividad en nuestra operación de captura lo que ha sido posible gracias a la innovación y desarrollo de redes cada vez más livianas y selectivas. Con estas nuevas redes, sumado a la tecnología de punta de nuestros equipos electrónicos e instrumentos de pesca, hemos mantenido un nivel de selectividad superior al 98% respecto a las especies objetivo lo

“

*Junto con lo anterior, por segundo año consecutivo, medimos nuestra huella de carbono, la que certificaremos durante el segundo semestre por el programa del Ministerio del Medio Ambiente “Huella Chile” y que en el año 2021 disminuyó en un 25,7% respecto al año anterior gracias a las medidas antes mencionadas.*

que convierte a la pesquería de la merluza común industrial chilena en una de las más selectivas del mundo.

Como empresa tenemos un compromiso con la sostenibilidad y en particular con la aplicación de medidas concretas que mitiguen el cambio climático.

La mejora continua en el desarrollo de nuevas redes, cada vez más livianas, nos ha permitido reducir el consumo de combustible de nuestros barcos en un 20% los últimos tres años disminuyendo así la huella de carbono de nuestra actividad la que, además, ya era muy baja en comparación con la producción de otras proteínas de origen animal.

Otra acción importante en ese ámbito fue el contrato que firmamos el año pasado con Enel, el que nos permitió contar con un suministro de energía eléctrica limpia, de fuentes renovables y que no generan emisiones de Gases de Efecto Invernadero.

Junto con lo anterior, por segundo año consecutivo, medimos nuestra huella de carbono, la que certificaremos durante el segundo semestre por el programa del Ministerio del Medio Ambiente “Huella Chile” y que en el año 2021 disminuyó en un 25,7% respecto al año anterior gracias a las medidas antes mencionadas.

Teniendo en cuenta todo el avance en materia ambiental alcanzado hasta el 2021, como empresa comenzamos a construir nuestra estrategia de

sostenibilidad ambiental orientada a lograr, entre otros desafíos, la carbono neutralidad en el plazo más breve posible.

Otro de nuestros objetivos estratégicos ha sido la relación con nuestro entorno. En este aspecto como empresa llevamos adelante un programa permanente de vinculación y de relacionamiento con nuestras comunidades cercanas que lleva como nombre PacificBlu Más Vecino y que durante el 2021 se logró mantener a pesar de la pandemia. Los ejes principales de este programa son mejorar la calidad de vida de nuestros vecinos, la promoción del consumo de alimentos del mar y fomentar la alimentación saludable.

En conjunto con los Pescadores Industriales del Biobío, liderados por Asipes, participamos con nuestros productos de merluza común en el programa “Banco de Alimentos del Mar” que durante los últimos dos años ha beneficiado a más de 9.000 adultos mayores que residen en Establecimientos de Larga Estadía en las regiones del Maule, Ñuble, Biobío y Araucanía, entregando alimentación saludable.

Otro aspecto relevante fue la profundización en nuestra agenda de equidad de género. Durante el año consolidamos el trabajo de nuestro Comité de Género, el que está compuesto por trabajadores y trabajadoras de distintas áreas de la empresa y

que impulsa acciones concretas en línea con los objetivos que lleva adelante ONU Mujeres.

Me gustaría agradecer a todos los trabajadores y trabajadoras de PacificBlu por los avances logrados el 2021, sin el compromiso de cada uno de ustedes, no habría sido posible superar un año particularmente difícil por la pandemia por Covid-19 y por la constante amenaza legislativa de prohibición de nuestra actividad, sin ningún tipo de justificación técnica, lo que generó una constante incertidumbre en todos quienes conformamos la empresa.

El conjunto de todas estas acciones y otras más que se detallan en este reporte, nos han permitido consolidar a PacificBlu como la empresa líder de alimentos del mar, enfocada en el mercado nacional, y que avanza en su desarrollo sostenible en los ámbitos económico, social y ambiental.



**Marcel Moenne Muñoz**  
Gerente General PacificBlu





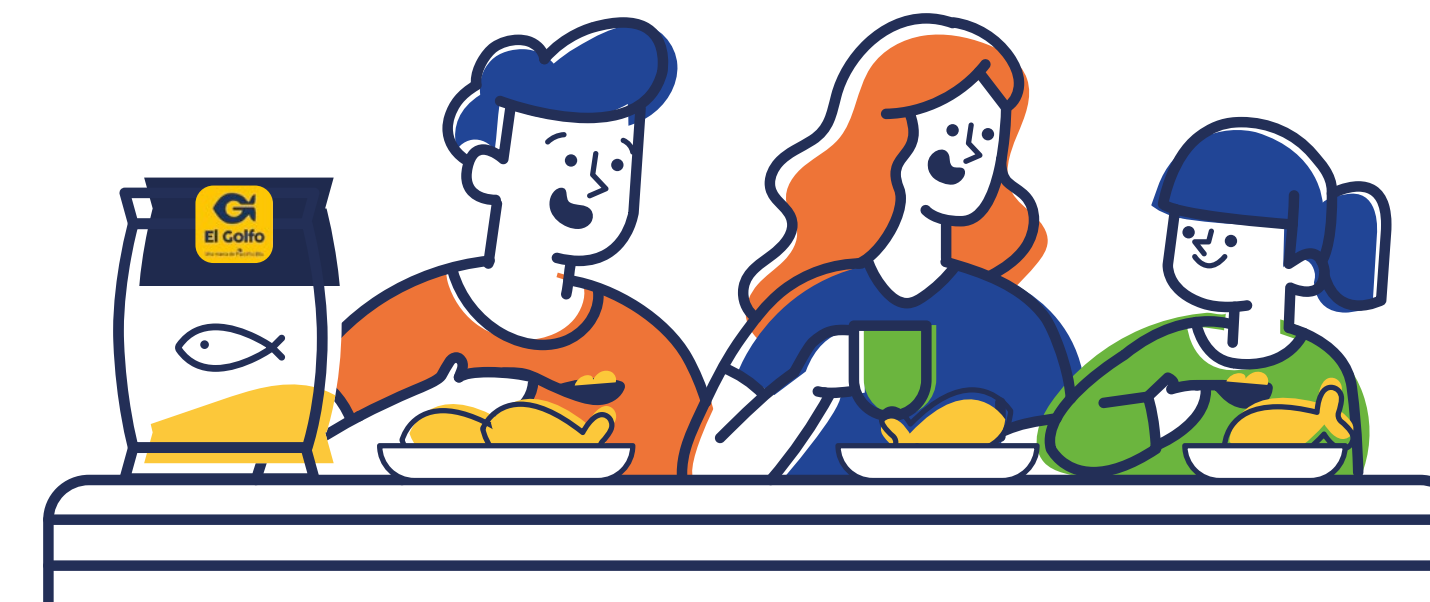
# Sobre este reporte

(102-50) (102-51) (102-52) (102-54)

***PacificBlu presenta su Primer Reporte de Sostenibilidad en forma voluntaria con el fin de informar públicamente los impactos de su operación, en el ámbito social, económico y ambiental.***

Este informe se ha elaborado de conformidad con la opción Esencial de los Estándares de Global Reporting Initiative (GRI), que permite contar con indicadores estandarizados -aspectos materiales- para medir el grado de responsabilidad ambiental y social de una empresa en relación a su entorno. Los estándares GRI se vinculan directamente con los Objetivos de Desarrollo Sostenible (ODS), establecidos por Naciones Unidas.

Los datos contenidos aquí corresponden a la descripción general de la compañía y a su gestión, entre el 01 de enero al 31 de diciembre de 2021, y - en algunos casos - se incluye información de años anteriores para medir los avances en el desarrollo de acciones necesarias para consolidarnos como una mejor empresa.



# Grupos de Interés PacificBlu

(102-40)

Se entiende por grupos de interés las personas u organizaciones que podrían afectarse significativamente por las actividades, productos y servicios de la empresa o cuyas acciones podrían afectar a la organización en el logro de sus objetivos.

La compañía ha definido grupos de interés centrales dada la cercanía de la relación y otros secundarios, que son relevantes, pero cuya relación está más lejos de generar influencia mutua.

*La comunicación con grupos de interés es desarrollada en extenso en el Capítulo “Personas y Comunicación con Grupos de Interés” donde se describen la agenda comunicacional con los programas “Puertas Abiertas” y “Más Vecino, entre otras.*

## GRUPOS DE INTERÉS PRIMARIOS

- **Trabajadores y trabajadoras**
- **Comunidad vecina**
- **Clientes**
- **Autoridades**
- **Directorio**

## GRUPOS DE INTERÉS SECUNDARIOS

- **Medios de comunicación**
- **Organizaciones sociales, educacionales y empresariales**
- **Gremios empresariales**
- **Entidades científicas y de investigación pesquera**

# Definición de Temas Materiales

(102-48) (102-49)

Los Temas Materiales para un Reporte de Sostenibilidad de acuerdo con la metodología GRI son los temas en los que la empresa impacta a su entorno en lo económico, social y/o ambiental.

Se considera fundamental distinguir los temas que desde el entorno impactan a la empresa. Estos últimos, si bien son descritos en el reporte, no son necesariamente incluidos como temas materiales.

La compañía, con consulta o análisis de sus grupos de interés, define cuáles son los temas materiales que va a reportar, vitales para evaluar y orientar la Estrategia de Sostenibilidad de una empresa.

Con este primer reporte se da cuenta de los asuntos relevantes para la organización y sus públicos, al hacerlo, servirá como una herramienta de gestión que muestre la evolución de los temas distinguidos y a la vez permitirá evaluar resultados.

Las actividades efectuadas para su identificación, entre noviembre de 2021 y febrero de 2022, fueron:

- Análisis de documentación secundaria.
- Tres talleres con sus gerentes y jefaturas que permitieron distinguir y caracterizar los temas para efectivamente dar cumplimiento al Principio de Materialidad.

En el presente Reporte de Sostenibilidad y considerando que es el primero de PacificBlu no hubo re expresiones de información, por cuanto en la empresa no hubo cambios que afectaran la naturaleza del negocio, ni en los años base o los periodos.

# Temas Materiales de este reporte

(102-42) (102-43) (102-46)

Los Temas Materiales de este Primer Reporte de PacificBlu consideran las recomendaciones metodológicas del GRI para su definición y fueron distinguidos en dos fases. Para su determinación se consideran aquellos temas relevantes para la empresa y sus grupos de interés.

Fases	Objetivos	Actividades
Identificación de temas materiales	Identificar temas materiales.  Identificar los estándares GRI asociados a los posibles temas materiales.	Revisión Benchmark de la industria pesquera y contexto de la sostenibilidad del sector en 2019-2020.  Revisión de clipping de prensa del sector pesquero nacional.  Revisión de indicadores específicos GRI.  Elaboración de propuesta de temas materiales.
Valoración de temas materiales	Priorizar los temas materiales de acuerdo sus impactos y relevancia para la organización.	Encuestas a Directores de la compañía.  Entrevistas a todos los Gerentes y Jefaturas.

# Lista de Temas Materiales

(102-43) (102-44) (102-47)

Los temas materiales constituyen el eje central sobre el cual se elabora el reporte de sostenibilidad y corresponden a los asuntos que reflejan los impactos económicos, ambientales y sociales significativos de la empresa.

Tema material	Descripción	Impacto	Grupo de interés que lo releva
Regulación y legislación pesquera	Se relaciona directamente a la situación que ha atravesado la industria pesquera y, en particular, PacificBlu por los cambios e incertidumbre en la legislación.	Dentro y fuera de la organización.	Directores, Gerentes y Jefaturas, Trabajadores (as), Autoridades locales, Comunidad.
Inocuidad y calidad de los productos	Se relaciona con la producción de alimentos saludables y el desarrollo de productos con valor agregado que responden a las tendencias alimentarias. También a la innovación y tecnología en su producción y los estándares usados que le permite obtener todas las certificaciones necesarias para la venta y consumo nacional e internacional	Dentro y fuera de la organización.	Directores, Gerentes y Jefaturas, Trabajadores (as), Autoridades locales, Comunidad.



<b>Agenda medioambiental</b>	La gestión y compromiso de PacificBlu frente al medioambiente y a las circunstancias del cambio climático que obligan a aumentar las medidas de manejo y mitigación.	Dentro y fuera de la organización.	Directores, Gerentes y Jefaturas, Autoridades locales, Comunidad.
<b>Comunicación externa y asuntos públicos</b>	El contacto permanente y planificado de PacificBlu con sus grupos de interés, basado en la entrega de información clara y transparente de su operación es clave. En particular la gestión que ha debido desarrollar frente a la situación de incertidumbre legislativa y cambios que la han afectado y han puesto en peligro su operación.	Dentro y fuera de la organización.	Directores, Gerentes y Jefaturas, Trabajadores (as), Comunidad.
<b>Sustentabilidad de la pesca</b>	La innovación y tecnología usada en sus barcos para lograr una mayor selectividad en la captura de la merluza común.		
<b>Situación del recurso</b>	Las condiciones y disponibilidad de la merluza común.	Dentro y fuera de la organización.	Gerentes y Jefaturas, colaboradores.
<b>Gestión de Personas</b>	La salud y seguridad de los trabajadores y trabajadoras, el ambiente y condiciones de trabajo.	Dentro y fuera de la organización.	Directores, Gerentes y Jefaturas, Trabajadores (as), Comunidad.

<b>Gestión de la Pandemia COVID-19</b>	Efectos de la pandemia en la empresa, principalmente inversión en el cuidado de trabajadores y trabajadoras, consecuencias económicas y escasez mano de obra.	Dentro y fuera de la organización.	Gerentes y Jefaturas, Colaboradores.
<b>Relacionamiento con la comunidad</b>	Las relaciones permanentes con la comunidad, el apoyo al desarrollo local y la relación con organizaciones sociales y educativas de Talcahuano.	Dentro y fuera de la organización.	Directores, Gerentes y Jefaturas, Autoridades locales, Comunidad.
<b>Desarrollo del negocio</b>	La continuidad operacional del negocio pese a las situaciones adversas del periodo, las áreas de crecimiento e inversiones.	Dentro y fuera de la organización.	Directores, Gerentes y Jefaturas, Autoridades locales.
<b>Empleo</b>	El aporte de la empresa con empleo estable, mayoritariamente empleo femenino.	Dentro y fuera de la organización.	Gerentes y Jefaturas, Trabajadores (as), Autoridades locales.
<b>Equidad de género</b>	Avances de la empresa en la agenda de equidad, inclusión y diversidad.	Dentro y fuera de la organización.	Gerentes y Jefaturas, Trabajadores (as), Comunidad.





# Matriz de Materialidad

La matriz de Materialidad en este Reporte tiene como fin mostrar gráficamente el impacto que tiene cada tema para la empresa y los grupos de interés, así como también indicar la urgencia de gestión del tema utilizando los colores del semáforo.

Para realizar la matriz se hizo un cruce de igual proporción entre los temas materiales prioritarios relevados por grupos de interés internos y externos.

La Matriz de materialidad permite observar los temas materiales distinguidos en el ejercicio del presente Reporte. Su distribución está en relación con la importancia indicada por los grupos de interés de PacificBlu consultados. En este caso se concentran al centro y en los cuatro cuadrantes superiores, dando cuenta de un valor bastante homogéneo.

Para distinguir el grado de gestión de los temas materiales se ha diferenciado en alta gestión (color verde), media gestión (color amarillo) y baja gestión (color rojo).

Respecto de la gestión de cada uno de los temas materiales vemos diferencias del grado de gestión de acuerdo a la consulta realizada a grupos de interés interno. Si bien se reconoce que en todos los temas hay un nivel de gestión media o alta, es posible mejorar en los temas que están marcados en amarillo. En el caso de los temas marcados en verde, al menos mantener los programas y acciones que han permitido una buena evaluación en el año reportado.

